

# La biodiversité sur le site de La Butte, les Châtelliers - Sèvremont -

Découvrez le résultat d'un inventaire  
de la biodiversité réalisé sur le site  
de La Butte aux Châtelliers



Cette étude et ce document ont été  
produits par le CPIE Sèvre et Bocage pour  
la Communauté de communes du Pays de  
Pouzauges dans le cadre du programme  
Territoire Engagé pour la Nature en 2021.



SÈVRE ET BOCAGE



## ESPÈCES INVENTORIÉES

Soit 19 % des espèces connues sur la commune.

191

**1** espèces de  
reptile



**2** espèces  
de mammifères



**23**  
espèces  
d'oiseaux



**2** «autres»  
(autres insectes, araignées.)

**144** espèces végétales  
(fleurs, arbres, arbustes...)



**10** espèces  
de papillons

**5** espèces  
d'orthoptères

**2** espèces  
de coléoptères



**2** espèces  
de libellules

## ZOOM SUR DES ESPÈCES A FORT ENJEU ÉCOLOGIQUE

6

espèces patrimoniales

qui demandent une attention particulière :

Lézard des murailles  
Alouette des champs  
Chardonneret élégant  
Hirondelle rustique  
Linotte mélodieuse  
Doradille des murailles

Lors de ces interventions, plusieurs  
espèces à fort enjeu écologique ont été  
observées.

Ces espèces sont :

- Soit protégées en France, rares ou très  
localisées, inscrites dans la directive  
européenne Habitat-Faune-Flore, ou  
encore menacées d'extinction sur les  
listes rouges des espèces nationales ou  
régionales.

- Soit considérées comme des espèces  
exotiques envahissantes.

## Comment avons-nous procédé ?

Observer à l'aide de jumelles, longues-vues, écouter  
des chants ou des cris d'oiseaux, d'orthoptères,  
d'amphibiens, rechercher des indices de passage de  
mammifères, relever la présence de végétaux, capturer  
et relâcher des insectes pour identifier les espèces  
et leur comportement, voilà comment réaliser un  
inventaire. Les observations sont ensuite enregistrées  
dans une base de données.

**Espèces inventoriées ≠ espèces réellement présentes.**  
Il est possible que certaines espèces n'aient pas été  
observées lors de nos passages mais soient en fait  
présentes sur le site.

La liste complète des espèces connues  
sur Sèvremont est à retrouver  
sur Biodiv'Pays de la Loire :

[www.biodiv-paysdelaloire.fr/commune/85090](http://www.biodiv-paysdelaloire.fr/commune/85090)

6

Espèces  
exotiques  
envahissantes

Coccinelle asiatique  
Vergerette à fleurs nombreuses  
Vergerette de Barcelone  
Euphorbe maculée  
Laurier-sauce  
Panic à fleurs dichotomes

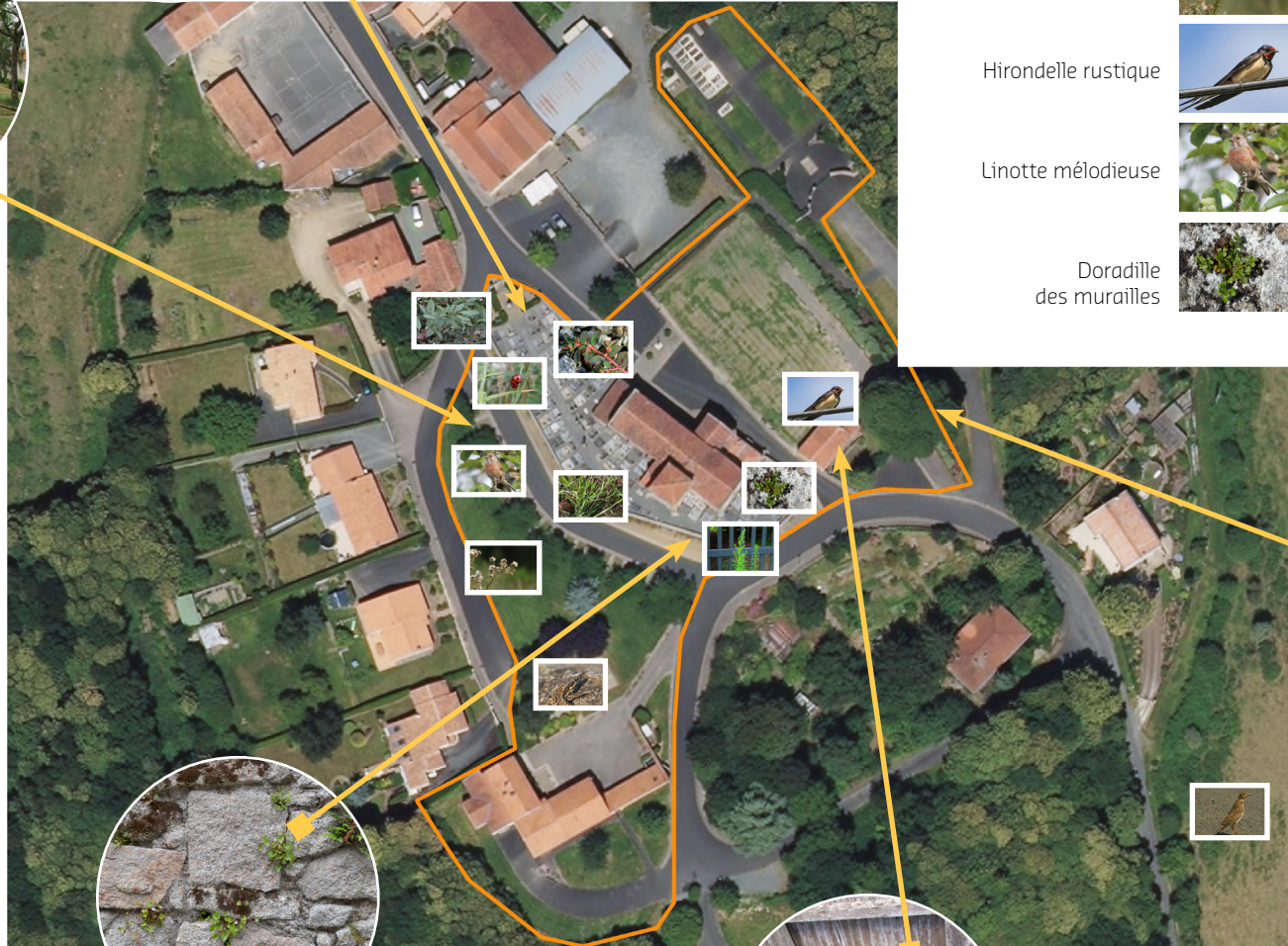
# Points de repère et espèces à enjeux.



**La présence de végétal dans le cimetière agrémente et égaie un espace d'aspect très minéral**, tout en le rendant vivant et vivable pour diverses espèces animales. Alors que souvent la biodiversité y est exclue, quelques pollinisateurs et lézards reviennent côtoyer les tombes.



**La réflexion engagée sur les parkings sur pelouse permet aux échanges air-eau-sol d'avoir lieu.** L'eau s'infiltre dans la continuité de son cycle et la biodiversité du sol n'est pas contrainte à disparaître, asphyxiée sous le bitume.



**La trame paysagère environnante est très arborée et contribue à la biodiversité du site.**



**Sur les murets pousse une petite fougère peu commune, la Doradille des murailles.** À côtés, d'autres plantes qui ne s'installent que sur les vieilles pierres fleurissent, comme les orpins ou encore la Ruine de Rome. Dans le mur, se cachent aussi quelques insectes, araignées et lézards.



**Hirondelles rustiques ou encore chauve-souris cohabitent aussi près des habitations.** Ainsi, un bâtiment non utilisé, une ouverture sur les caves, un porche, sont des supports choisis pour leurs nids ou pour s'abriter en attendant la nuit.

Lézard des murailles



Alouette des champs



Chardonneret élégant



Hirondelle rustique



Linotte mélodieuse



Doradille des murailles



Coccinelle asiatique



Vergerette à fleurs nombreuses



Vergerette de Barcelone



Euphorbe maculée



Laurier-sauce



Panic à fleurs dichotomes



**C'est auprès des vieux tilleuls qu'il est possible d'observer tout un univers :** plantes, mousses, lichens, insectes liés aux arbres, chauves-souris à l'abri et pourquoi pas chouettes.



## **Des pratiques de gestion pour préserver la biodiversité**

**Connaître la biodiversité présente sur un site permet aussi d'en savoir plus sur « l'état de santé » d'un lieu.**

Pour remédier aux problématiques observées, une visite sur place a permis un échange entre élus, agents communaux et chargés d'études du CPIE, sur les possibles ajustements à apporter aux pratiques de gestion.



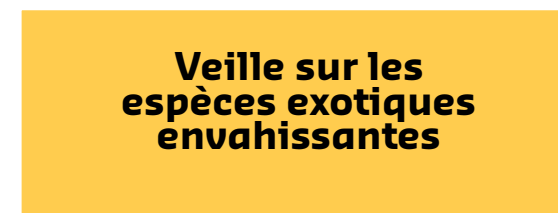
**Restauration de la place  
du végétal au cœur des  
cimetières**



**Conservation  
des micro-habitats  
présents**



**Renforcement de  
l'intérêt floristique et  
entomologique des  
espaces verts**



**Veille sur les  
espèces exotiques  
envahissantes**